

Vodní a mokřadní prvky na území CHKO Labské pískovce doporučené pro revitalizaci



UNIVERZITA J. E. PURKYNĚ V ÚSTÍ NAD LABEM
Fakulta životního prostředí

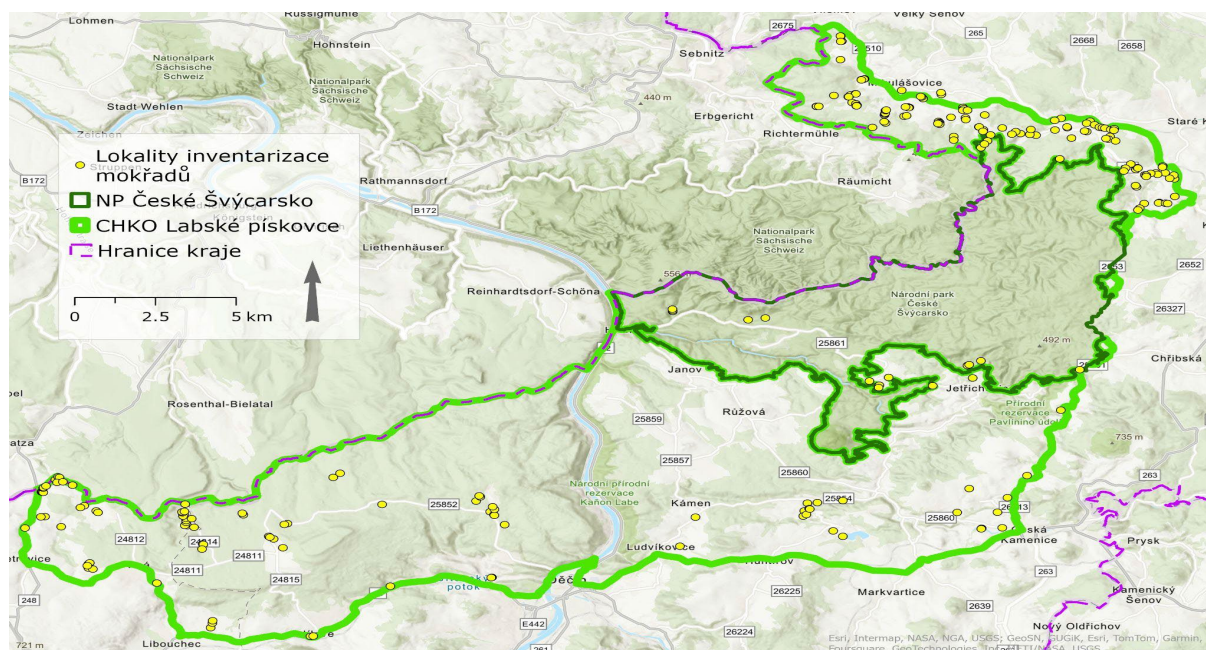
Autoři: D. Holcová, M. Holec, L. Kačmarová & J. Müllerová, březen 2025

Projekt: [Voda v krajině Českého Švýcarska](#) (ŠVÝCOVOD, TA ČR SS05010090, 2022 – 2025, Univerzita J. E. Purkyně v Ústí nad Labem, Fakulta životního prostředí)

Citace: Holcová, D., Holec, M., Kačmarová, L. & Müllerová, J. (2025): Vodní a mokřadní prvky na území CHKO Labské pískovce doporučené pro revitalizaci. Univerzita J. E. Purkyně v Ústí nad Labem, Fakulta životního prostředí

Metodika:

V rámci projektu proběhla v letech 2023 - 2024 inventarizace mokřadů v oblasti NP České Švýcarsko a CHKO Labské pískovce s cílem komplexně zhodnotit jejich stav a identifikovat problémy, vytipovat vhodné lokality pro revitalizaci a navrhnout vhodná managementová opatření. Celkem bylo navštíveno 218 mokřadních lokalit, z nichž nejčastěji to byly rybníky (42 %), mokřady (12 %), tůňe (11 %) a mokré louky (10 %). Další zastoupené kategorie zahrnovaly vodní toky (9 %), lužní lesy (6 %), rákosiny (2 %), požární nádrže (2 %) a směsné typy mokřadů (1 %) (Obr. 1). Výsledky jsou dostupné v [Databázi mokřadních biotopů Českého Švýcarska](#). Lokality s vysokým potenciálem pro revitalizaci a obnovu druhové rozmanitosti byly doporučeny pro revitalizaci (Tab. 1). Jedná se o 9 prioritních lokalit, 10 doporučených a 5 zařazených jako rezervní návrhy, u nichž byl navržen revitalizační postup. Číslo lokality v závorce za jejím názvem slouží jako propojení s Databází (proklikem). Tento soupis poslouží jako podklad pro Správu NP při plánování revitalizačních opatření a pro efektivní řízení obnovy mokřadních ekosystémů. Je také možné ho využít v případě dostupnosti finančních prostředků k rychlému a cílenému rozhodování o prioritních lokalitách pro realizační opatření. Tím se zvyšuje efektivita využití finančních zdrojů a minimalizují se prodlevy spojené s vyhledáváním vhodných území, což přispěje k systematickému přístupu k ochraně a obnově cenných mokřadních biotopů.



Obr. 1. Inventarizace mokřadů na území CHKO Labské pískovce a NP České Švýcarsko v letech 2023 a 2024

Tab. 1. Seznam lokalit doporučených pro revitalizaci

Lokalita	Číslo	Název	Odkaz na databázi	Obec	Souřadnice
PRIORITNÍ	1	rybník s podmáčenými loukami, Kopec	63	Staré Křečany	50,9460166255; 14,4184456966
	2	nádrž s mokřadní loukou a tokem u golf. hřiště	36 , 37 , 38	Mikulášovice	50,96017237; 14,3705790433
	3	drobný mokřad za koupalištěm	31	Mikulášovice	50,9529973307; 14,3642752363
	4	zazemněná nádrž, tok a louky, Tomášov u Mikulášovic, Zátíší	6 , 7	Mikulášovice	50,9600879209; 14,3389291708
	5	nádrž mezi pastvinami poblíž Horního nádraží	17 , 18	Mikulášovice	50,9804987778; 14,3355739101
	6	drobná nádrž	19	Mikulášovice	50,9738263698; 14,3353558016
	7	lesní nádrž poblíž Horního nádraží	57	Mikulášovice	50,9532476905; 14,3988893193
	8	menší rybník v obci Sněžník	92	Jílové	50,797631; 14,083567
	9	mokřad u Antonínova	140	Petrovice	50,786732; 14,003885
DOPORUČENÉ	10	nádrž s tokem a loukami za koupalištěm	32 , 33 , 34	Mikulášovice	50,9562087493; 14,3650351258
	11	louka s potůčky za koupalištěm	35	Mikulášovice	50,9562339938; 14,3638658398
	12	lesní mokřad na přítoku Vlčího potoka, Brtníky	180	Staré Křečany	50,9435528026; 14,4563649135
	13	mokřad na přítoku Vlčího potoka, Brtníky	181	Staré Křečany	50,9443919534; 14,4521918183
	14	zaniklá nádrž na přítoku Brtnického potoka, Brtníky	170	Staré Křečany	50,9500735258; 14,443613223
	15	nádrž u odbočky na Kopec, Brtníky	70	Staré Křečany	50,9488055061; 14,4352344291
	16	zaniklá nádrž, Tomášov u Mikulášovic, Pod Hůrkou	14	Mikulášovice	50,9568392266; 14,3424730653
	17	nádrž u Horního nádraží	41	Mikulášovice	50,9559929262; 14,389241826
	18	vodní tůň u Olšovského potoka	126	Petrovice	50,819258; 13,991423
	19	potůček pod Jelením vrchem, Antonínov	136	Petrovice	50,785818; 14,004317
REZERVA	20	sníženina před křižovatkou, Brtníky	182	Staré Křečany	50,9470589711; 14,4438031901
	21	koupaliště Brtníky	169	Staré Křečany	50,9508705361; 14,4452078232
	22	dvě nádrže pod Křížovým vrchem podél železnice, Brtníky	172 174	Staré Křečany	50,9487506631; 14,4495713461 50,9482074446; 14,4519168461
	23	rybník na Vlčím potoce	176	Staré Křečany	50,948001; 14,455803
	24	vodní nádrž ve Filipově	247	Česká Kamenice	50,815258; 14,391362

A. Prioritní lokality k revitalizaci

1. Rybník s podmáčenými loukami, Kopec (63)

GPS: 50,9460166255; 14,4184456966

Obec: Staré Křečany

Popis: částečně zarůstající rybník přírodního charakteru s poměrně vysokou mírou zazemnění (problematické v letních měsících, kdy je nižší hladina vody). V zimě a na jaře hojně podmáčené okolní plochy. Vyhodnoceno jako hodnotná a poměrně rozsáhlá lokalita. Charakter přirozený, typ – rybník, eutrofizace NE, degradace ANO, odvodnění/vysychání ANO, disturbance NE, nálety dřevin NE, hodnocení – hodnotná lokalita

Druhy: šípatka širolistá (*Sagittaria latifolia*), rdest plovoucí, zblochan (*G. fluitans*), orobinec širokolistý, zevar vzpřímený

Doporučení pro revitalizaci: odstranění sedimentů, prověření významnosti z hlediska podpory obojživelníků.



2. Nádrž s mokřadní loukou a tokem u golf. hřiště (36, 37, 38)

GPS: 50,96017237; 14,3705790433

Obec: Mikulášovice

Popis: nádrž a navazující rákosina s mokřadní loukou s meliorovaným zahloubeným drobným vodním tokem (cca 1 m), čímž jsou okolní louky odvodněny a nevykazují mokřadní charakter. Charakter přirozený, typ - mokrá louka, rákosina, rybník, eutrofizace NE, degradace ANO, odvodnění/vysychání ANO, částečně (zmeliorovaný tok), disturbance NE, nálety dřevin ANO, hodnocení – degradovaná s potenciálem

Druhy: pěníce slavíková, bramborníček hnědý (*Saxicola rubetra*)

Doporučení pro revitalizaci: zmeandrování a změlnění meliorovaného vodního toku, výsadba vegetace. Doporučeno řešení lokality jako celku (tok + rybník + rákosina + vlhká louka) – zásah většího rozsahu.



3. Drobný mokřad za koupalištěm (31)

GPS: 50,9529973307; 14,3642752363

Obec: Mikulášovice

Popis: drobný mokřad v louce napájený prameništěm nebo drobným téměř netekoucím vodním tokem. Dostatečný zdroj vody po celé období roku. Charakter přirozený, typ – mokřad, eutrofizace NE, degradace ANO, odvodnění/vysychání NE, disturbance NE, nálety dřevin NE, hodnocení – hodnotná lokalita.

Doporučení pro revitalizaci: vytvoření 2 vodních tůní.





4. Zazemněná nádrž, tok a louky, Tomášov u Mikulášovic, Zátíší (6, 7)

GPS: 50,9600879209; 14,3389291708

Obec: Mikulášovice

Popis: nefunkční zazemněná drobná nádrž bez hladiny vody s průtočným potůčkem, pravděpodobně protržená hráz zarostlá vrbami. Pod ní drobný vodní tok přirozeného charakteru, v okolí vlhké otevřené porosty s třtinou a *Carex brizoides* a rákosiny. Charakter přirozený, typ - tůň, tok, eutrofizace NE, degradace ANO, odvodnění/vysychání ANO, disturbance NE, nálety dřevin ANO, hodnocení – degradovaná s potenciálem

Druhy: vrba popelavá, kopřivy, řeřišnice hořká, zblochan (*G. fluitans*), na břehu – hasivka orličí, ostřice třeslicovitá, papratka, šťovík tupolistý

Doporučení pro revitalizaci: obnova rybníka s funkční výpustí, odstranění sedimentů a náletu dřevin. Vhodné řešit i v návaznosti na níže položený drobný vodní tok a mokřadní louky (lokality 6) – změkčení vodního toku a podpora rozlivu, rozšíření plochy mokřadního charakteru, vytvoření vodní tůně



5. Nádrž mezi pastvinami poblíž Horního nádraží (17, 18)

GPS: 50,9804987778; 14,3355739101

Obec: Mikulášovice

Popis: drobnější vodní nádrž bez viditelného přítoku obklopená pastvinami, rozbitá výpust' nádrže, silné zazemnění, ve východní části nádrže poměrně silně podmáčená mokřadní louka, kaliště. Charakter přirozený, typ – rybník, mokřad, eutrofizace NE, degradace ANO, odvodnění/vysychání ANO/částečně, disturbance NE, nálety dřevin NE, hodnocení – degradovaná s potenciálem.

Druhy: kachna divoká (*Anas platyrhynchos*), drozd zpěvný (*Turdus philomelos*) kopřivy, sítina, psárka plavá, zblochan (*G. fluitans*), *Alisma plantago-aquatica*, orobinec úzkolistý, *Ranunculus sceleratus*, papratka, lipnice obecná

Doporučení pro revitalizaci: odstranění sedimentů, oprava výpustě, podpora rozlivu vody v rámci mokřadní louky. Případné zajištění nádrže a mokřadní louky proti vstupu dobytka.





6. Drobná nádrž (19)

GPS: 50,9738263698; 14,3353558016

Obec: Mikulášovice

Popis: drobná vodní nádrž, nedostatek vody pravděpodobně v důsledku nefunkční rozbité výpustě, hladina porostlá lakušníkem, lavičky. Charakter přirozený, typ – rybník, eutrofizace NE, degradace ANO, odvodnění/vysychání ANO, disturbance NE, nálety dřevin NE, hodnocení – degradovaná s potenciálem

Doporučení pro revitalizaci: oprava výpustě.





7. Lesní nádrž poblíž Horního nádraží (57)

GPS: 50,9532476905; 14,3988893193

Obec: Mikulášovice

Popis: vodní lesní nádrž s hustě porostlými břehy dřevinami. Spad organického materiálu do vody. Celá hladina porostlá okřehkem. Zřetelný úbytek vody. Charakter přirozený, typ – rybník, eutrofizace ANO, degradace ANO, odvodnění/vysychání ANO, disturbance NE, nálety dřevin ANO, hodnocení – degradovaná s potenciálem

Druhy: *Spirodela polyrhiza*, zblochan (*G. fluitans*), orobinec úzkolistý, vrba košíkářská, stromy v okolí - olše lepkavá, jasan ztepilý, javor klen

Doporučení pro revitalizaci: prořezání břehových porostů, případně odstranění sedimentů.



8. Menší rybník v obci Sněžník (92)

GPS: 50,797631; 14,083567

Obec: Jílové

Popis: menší rybník přirozeného charakteru, ve značném stupni zazemnění. Charakter přirozený, typ - rybník, mokřad, eutrofizace ANO, degradace ANO, odvodnění/vysychání ANO, disturbance NE, nálety dřevin ANO, hodnocení – degradovaná s potenciálem.

Doporučení pro revitalizaci: vyhrnutí a odstranění sedimentů.



9. Mokřad u Antonínova (140)

GPS: 50,786732; 14,003885

Obec: Petrovice

Popis: plocha s mokřadní vegetací, dle mapy by tu měl být vodní tok, ale je pravděpodobně zatrubněn, po proudu výše se nachází voda a vodní tůň. Charakter přirozený, typ - mokřad, eutrofizace ANO, degradace ANO, odvodnění/vysychání ANO, disturbance NE, nálety dřevin NE, hodnocení – degradovaná s potenciálem.

Doporučení pro revitalizaci: vyhloubení vodní tůně, odstranění melioračních opatření.



B. Lokality doporučené k revitalizaci

10. Nádrž s tokem a loukami za koupalištěm (32, 33, 34)

GPS: 50,9562087493; 14,3650351258

Obec: Mikulášovice

Popis: drobná vodní nádrž s poměrně průhlednou vodou bez chovu ryb, pozvolné břehy a návaznost na okolní porosty vlhkých luk (roztroušeně dřeviny - olše lepkavá a vrby, nádrž napájena drobným potůčkem přirozeného charakteru. Břehy jsou hustě porostlé vzrostlými stromy – velké zastínění a postupné zazemňování v důsledku opadu organického materiálu. Charakter přirozený, typ – soustava rybník, tok a mokřadní louka, eutrofizace NE, degradace ANO, odvodnění/vysychání - částečně, disturbance NE, nálety dřevin ANO, hodnocení – degradovaná s potenciálem.

Druhy: strakapoud velký

Doporučení pro revitalizaci: odstranění sedimentů, prořezání dřevin na hrázi a březích nádrže. Vhodné řešit v návaznosti na mokřadní porosty ve východní části vodní nádrže a nad ní – zde doporučena podpora rozlivu potoka a vytvoření vodní tůně.



11. Louka s potůčky za koupalištěm (35)

GPS: 50,9562339938; 14,3638658398

Obec: Mikulášovice

Popis: mokrá louka napájena minimálně 2 drobnými vodními toky. Charakter přirozený, typ – mokrá louka, eutrofizace NE, degradace NE, odvodnění/vysychání NE, disturbance NE, nálety dřevin NE, hodnocení – hodnotná lokalita.

Doporučení pro revitalizaci: podpora rozlivu vody, případně vyhloubení vodních tůní.



12. Lesní mokřad na přítoku Vlčího potoka, Brtníky ([180](#))

GPS: 50,9435528026; 14,4563649135

Obec: Staré Křečany

Popis: mokřad lesního charakteru bez výpustního zařízení (v mapách chybí), vysoká míra zazemnění, hustý porost dřevin na dně, březích i hrázi nádrže. Charakter přirozený, typ – rybník, eutrofizace NE, degradace ANO odvodnění/vysychání ANO, disturbance NE, nálety dřevin ANO, hodnocení – hodnotná lokalita.

Druhy: okřehek menší, skřípina lesní, karbinec evropský, třtina rozkladitá, orobinec širokolistý, ostřice zobánkatá, olše, vrba jíva

Doporučení pro revitalizaci: odtěžení sedimentu alespoň z centrální části nádrže, prořezání dřevin. Nutné ověřit dostatečnost zásobování vodou.





13. Mokřad na přítoku Vlčího potoka, Brtníky (181)

GPS: 50,9443919534; 14,4521918183

Obec: Staré Křečany

Popis: zachovalý mokřad přírodního charakteru. Charakter přirozený, eutrofizace NE, degradace NE, odvodnění/vysychání NE, disturbance NE, nálety dřevin NE, hodnocení – hodnotná lokalita.

Druhy: orobinec širokolistý, ostřice zobánkatá, sítina článkovaná, vrbina penízková, ostružiník, ostřice třeslicovitá, skřípina lesní, přeslička lesní, svízel bahenní. Potenciál k rozmnožování obojživelníků.

Doporučení pro revitalizaci: částečné vyhrnutí cca ½ plochy litorálních porostů, kt. pokrývají současně cca 60 % plochy hladiny.



14. Zaniklá nádrž na přítoku Brtnického potoka, Brtníky (170)

GPS: 50,9500735258; 14,443613223

Obec: Staré Křečany

Popis: zaniklá vodní nádrž s průtočným drobným vodním tokem, charakter mokřadu. Vodní tok je v dolní části nádrže přemostěn a prochází trubkou. Mokřad je obklopen pastvinami (možná eutrofizace). Charakter přirozený, typ – rybník, eutrofizace ANO, degradace ANO, odvodnění/vysychání ANO, disturbance NE, nálety dřevin ANO, hodnocení – degradovaná s potenciálem.

Druhy: skřípina lesní, pcháč rolní, rozrazil potoční, lesklice třeslicovitá, přeslička říční, zblochan sp. sítina rozkladitá, kopřiva.

Doporučení pro revitalizaci: oprava výpustě a obnova mokřadu v případě dostupnosti vody vyhloubení tůň v centrální části lokality, případně podpora rozlivu vody drobnými terénními úpravami. Prověření významnosti z hlediska podpory obojživelníků.



15. Nádrž u odbočky na Kopec, Brtníky (70)

GPS: 50,9488055061; 14,4352344291

Obec: Staré Křečany

Popis: rybník zarostlý orobincem, přítomen pravděpodobně nepůvodní leknín. Charakter přirozený, typ - rybník, mokřad, eutrofizace NE, degradace ANO, odvodnění/vysychání ANO, disturbance NE, nálety dřevin NE, hodnocení – degradovaná s potenciálem.

Doporučení pro revitalizaci: částečné vyhrnutí plochy litorálních porostů, případně odstranění sedimentů a odstranění nepůvodního druhu leknínu.





16. Zaniklá nádrž, Tomášov u Mikulášovic, Pod Hůrkou (14)

GPS: 50,9568392266; 14,3424730653

Obec: Mikulášovice

Popis: zaniklá lesní nádrž s poničenou technickou výpustí, bez viditelného přítoku, přítomnost pouze malého množství vody, kaliště lesní zvěře. Charakter přirozený, typ – rybník, eutrofizace ANO, degradace ANO, odvodnění/vysychání ANO, disturbance ANO, nálety dřevin NE, hodnocení – degradovaná s potenciálem

Druhy: ostřice třeslicovitá, papratka, řeřišnice hořká, *Stellaria alsine*, *Galium elongatum*, zblochany (*G. maxima*, *G. fluitans*), pryskyřník plazivý, pomněnka bahenní, karbinec evropský, lipnice obecná, kopřiva, šťovík tupolistý

Doporučení pro revitalizaci: obnova doporučena, nutno však prověřit dostatečný zdroj vody!



17. Nádrž u Horního nádraží (41)

GPS: 50,9559929262; 14,389241826

Obec: Mikulášovice

Popis: rybník s bohatými litorálními porosty vzplývavé a ponořené vegetace, výskyt problémového vodního moru kanadského. Charakter přirozený, typ – rybník, eutrofizace ANO, degradace ANO, odvodnění/vysychání NE, disturbance NE, nálety dřevin ANO, hodnocení – hodnotná

Doporučení pro revitalizaci: eliminace *Elodea canadensis*, odstranění části litorálních porostů, případně odstranění sedimentů.



18. Vodní tůň u Olšovského potoka (126)

GPS: 50,819258; 13,991423

Obec: Petrovice

Popis: PR Niva Olšovského potoka – mělká částečně zarostlá tůň přirozeného charakteru, částečně zastíněná. Charakter přirozený, typ – tůň, eutrofizace NE, degradace ANO, odvodnění/vysychání ANO, disturbance NE, nálety dřevin NE, hodnocení – degradovaná s potenciálem.

Doporučení pro revitalizaci: vyhloubení, odstranění sedimentů.



19. Potůček pod Jelením vrchem, Antonínov (136)

GPS: 50,785818; 14,004317

Obec: Petrovice

Popis: malý vodní tok přirozeného charakteru s dostatečným zásobením vodou. Charakter přirozený, typ - tok, eutrofizace ANO, degradace ANO, odvodnění/vysychání NE, disturbance NE, nálety dřevin NE, hodnocení – degradovaná s potenciálem.

Doporučení pro revitalizaci: vyhloubení tůně/rybníčka.



C. Rezervní lokality

20. Sníženina před křižovatkou, Brtníky (182)

GPS: 50,9470589711; 14,4438031901

Obec: Staré Křečany

Popis: plochá sníženina s průtočným potůčkem, jinak suchého charakteru. Plocha se nachází v sousedství komunikace. Potůček je následně veden pod komunikaci a v další trase je zatrubněn. Charakter přirozený, typ – mokřad, eutrofizace ANO, degradace ANO, odvodnění/vysychání ANO, disturbance NE, nálety dřevin NE, hodnocení – běžná lokalita.

Druhy: skřípina lesní, kostival lékařský, šišák vroubkovaný, tužebník jilmový, vrbina obecná, přeslička lesní, maliník, kopřiva,

Doporučení pro revitalizaci: vyhloubení tůně v centrální části lokality, případně podpora rozlivu vody drobnými terénními úpravami. Úpravy terénu mohou být náročné z hlediska přítomné komunikace a zatrubnění potůčku.



21. Koupaliště Brtníky (169)

GPS: 50,9508705361; 14,4452078232

Obec: Staré Křečany

Popis: koupaliště technického charakteru s kolmými betonovými břehy, pravděpodobně současně bez využití. Prokázán výskyt čolka horského (desítky jedinců). Předpokládaná past na obojživelníky z důvodu přítomnosti kolmých břehů. Charakter technický, eutrofizace NE, degradace ANO, odvodnění/vysychání NE, disturbance NE, nálety dřevin NE, hodnocení – degradovaná s potenciálem.

Doporučení pro revitalizaci: odstranění a zešíkmení alespoň jedné strany koupaliště (zadní severní část?)



22. Dvě nádrže pod Křížovým vrchem podél železnice, Brtníky ([172](#), [174](#))

GPS: 50,9487506631; 14,4495713461 – lokalita 172

50,9482074446; 14,4519168461 – lokalita 174

Obec: Staré Křečany

Popis: dvě vodní nádrže přirozeného charakteru s potenciálem rozmnožování obojživelníků. Zazemnění. Charakter přirozený, typ – rybník, eutrofizace NE, degradace ANO, odvodnění/vysychání částečně, disturbance NE, nálety dřevin NE, hodnocení – běžná lokalita

Doporučení pro revitalizaci: prořezání dřevin na březích z důvodu prosvětlení a zamezení spadu organického materiálu do vody.

Lokalita 172



Lokalita 174



23. Rybník na Vlčím potoce (176)

GPS: 50,948001; 14,455803

Obec: Staré Křečany

Popis: vodní nádrž – současně bez vodní hladiny, charakteru mokřadu. V závislosti na dostupnosti vody by byla možná obnova nádrže. Charakter přirozený, typ – rybník, eutrofizace ANO, degradace ANO, odvodnění/vysychání ANO, disturbance NE, nálety dřevin ANO, hodnocení – degradovaná s potenciálem.

Doporučení pro revitalizaci: obnova v závislosti na dostupnosti vody.



24. Vodní nádrž ve Filipově (247)

GPS: 50,815258; 14,391362

Obec: Česká Kamenice

Popis: rybník, který má, dle informací, na jaře dostatek vody, která však během krátkého období odtéká, v roce 2024 byl pravděpodobně vybagrován, nad rybníkem se nachází mokřad s chrastící rákosovitou a kopřivou. Charakter přirozený, typ - rybník, eutrofizace NE, degradace ANO, odvodnění/vysychání ANO, disturbance NE, nálety dřevin NE, hodnocení – degradovaná s potenciálem.

Doporučení pro revitalizaci: zajištění zadržení vody.

